

También en los barrios, hoteles con diseño

En San Telmo y Monserrat se inauguraron tres hoteles con sello de autor. Ofrecen servicios a públicos específicos.



TRASLUCIDA | EL PISO DE LA PISCINA DEL WELLNESS ES EL TECHO DE AREAS PUBLICAS.

na y sala de relax. Todo con vista a una terraza con deck y al gym.

Sobre un terreno irregular de 19 metros por 58, todos los niveles están articulados por un **gran espacio central** donde se destaca una pileta con fondo de vidrio, que a la vez funciona como techo. La luz que transmite hacia el lobby también permite espiar pies y piernas de los huéspedes que se dan un chapuzón. "El recorrido está planteado de forma vertical", dice Azpiazu y agrega que una **cascada** acompaña la circulación: "Recorre el tramo opuesto al núcleo de los ascenso-

res transparentes".

Es que el material dominante es el **vidrio**, presente en escaleras y puentes que generan en cada nivel un estar íntimo con pequeñas salas de lectura, donde

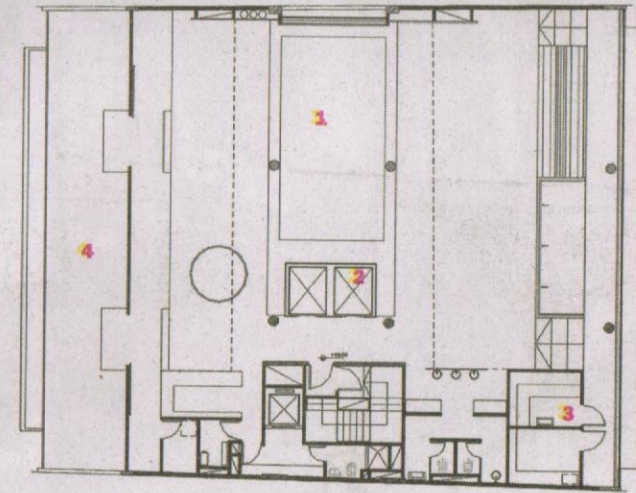
Se destaca la pileta con fondo de vidrio, que funciona a la vez como techo

tienen previsto instalar computadoras con conexión wi fi. El concepto "espacios abiertos" también se refleja en el bar Chill Out y el Sky Bar.

A pedido de Juliá, el arquitecto catalán Iñigo Hernández reprodujo la bandera gay (con los colores del arco iris) en el **mosaico multicolor** que se dispusieron en los pasillos que llevan a las habitaciones.

Otro sello del catalán que recicló la casa donde funciona el Axel Barcelona es un sistema de **tubos acrílicos** dispuestos en las duchas de las suites como espa-

PLANTA TIPO | 1ESTAR 2VACIO 3ASCENSORES PUBLICOS 4HABITACION



PLANTA SPA | 1PISCINA 2SPA 3SAUNA 4TERRAZA

cio de guardado de toallas. La resolución de los placares también es original: las puertas corredizas de los mismos **funcionan como cortinas black out**.

"Queríamos un hotel que se saliera de lo convencional, donde primara la arquitectura más que el interiorismo", dice el dueño. Con respecto a la estructura portante del edificio, el arquitecto Azpiazu señala que es de **hormigón armado** en bases, columnas y entresijos sin vigas, solución que la da flexibilidad a la planta para posibles futuras modificaciones.

Moreno: Art Decó a pleno. El interiorismo del Moreno es netamente contemporáneo, pero en el marco del edificio que lo contiene, el Art Decó domina la escena. Inspirado en este movimiento, predominan las líneas rectas, verticales y horizontales. También las esferas, el zigzag y la "presencia imperante del **juego geométrico** en mobiliario, telas, cuadros y cielo rasos", destaca Roberto Vedoya, director del hotel a cargo de la decoración. El proyecto original apuntaba a un **apart hotel**, por eso las habitaciones cuentan con cocinas.



ART DECO | LA RESTAURACION DE LA FACHADA DEL MORENO CONSERVO LA TIPOLOGIA EDILICIA.





VITRALES | ESTAN EN PERFECTAS CONDICIONES.



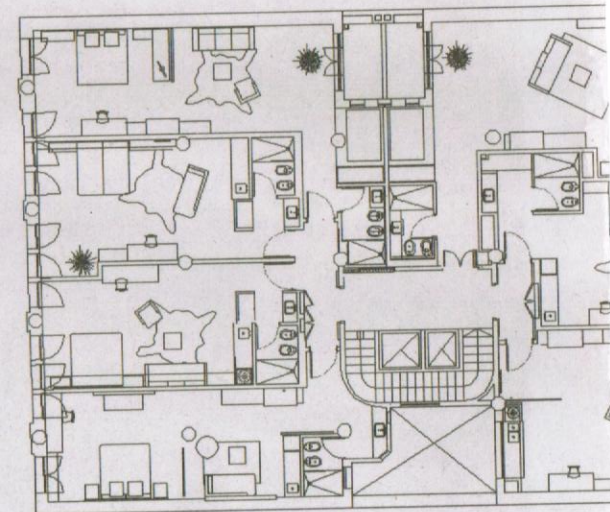
LOBBY | LA ARAÑA CONVIVE CON CUERO, CROMO Y EBANO DE MACASAR.



SUITE | LAMPARAS DE EPOCA Y ALFOMBRA DE PELO DE VACA.



MULTICOLOR | EN LA ENTRADA, VERDES, ROJOS Y CELESTES.



PLANTA | CUARTO PISO.

Piezas del diseñador francés Jacques Émile Ruhlmann, de acabados brillantes y materiales exóticos, sorprenden en suites y espacios públicos por sus audaces formas geométricas. Y conviven con bibliotecas de líneas rectas o sillones circulares que, junto a artefactos de iluminación en forma de rayos de sol, transforman al lugar en un mix de los años 30 y detalles high tech.

No hay plantas tipo en este ex bloque de oficinas que ocupó la editorial Kapelus. Las 39 habitaciones se distribuyen en los siete pisos del edificio que construyó

Kronfuss, el arquitecto húngaro/alemán que vivió en Córdoba y trabajó en Buenos Aires entre 1920 y 1943.

“Contemplamos la recuperación de todos los elementos constitutivos y planteamos las nuevas áreas con lenguaje contemporáneo”, dice Otero. Los niveles se vinculan a través de un núcleo de ascensores que conservan intacto su espíritu de “jaula”, aunque están adecuados a las normas de seguridad.

Otra intervención que encaró el estudio Fernández Huberman Otero fue la de los revestimientos

cerámicos vitrificados, los suelos calcáreos y las aberturas existentes de madera maciza. En los descansos de la escalera los vitrales, en perfecto estado, están firmados por Gustav Van Treeck,

Los espacios se articulan y complementan para sumar confort

que dedicó sus motivos al tránsito, la navegación y la industria ganadera.

En el remate, la terraza con sauna e hidromasajes también funciona como espacio público. En la próxima etapa se construirá un restorán y un teatro.

Ribera Sur: pura historia. Para ampliar y refaccionar el edificio donde ahora se aloja el hotel, el estudio KHL se mantuvo alerta a las reglamentaciones de las Áreas de Protección Histórica (APH), ya que los muros de las medianeras del contrafrente lin-

dan con el edificio del ex Padelai (Patronato de la Infancia).

“Por eso han sido tratados procurando rescatar las huellas de su historia”, señala el arquitecto Kicherer. Los proyectistas lograron sacar provecho de las limitaciones del lote, articulando los espacios abiertos y cerrados de manera tal que unos y otros se complementan para sumar confort.

En una superficie de 1.100 m² el hotel se distribuye en cuatro niveles, vinculados por un ascensor. El subsuelo y la planta baja se articulan a través de un espacio de triple altura, donde se loca-



VITRALES | ESTAN EN PERFECTAS CONDICIONES.



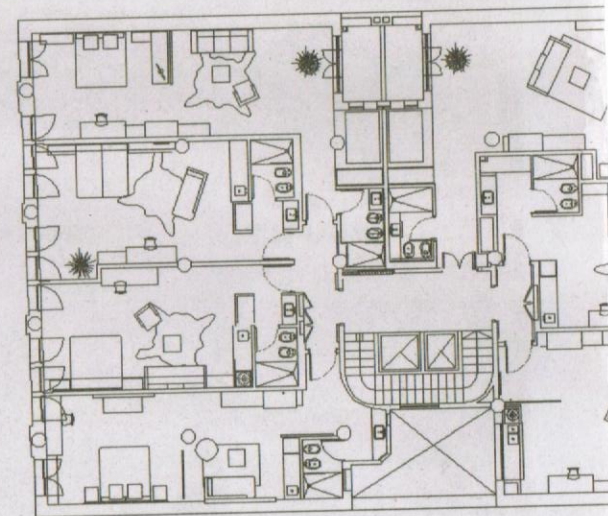
LOBBY | LA ARAÑA CONVIVE CON CUERO, CROMO Y EBANO DE MACASAR.



SUITE | LAMPARAS DE EPOCA Y ALFOMBRA DE PELO DE VACA.



MULTICOLOR | EN LA ENTRADA, VERDES, ROJOS Y CELESTES.



PLANTA | CUARTO PISO.

Piezas del diseñador francés Jacques Émile Ruhlmann, de acabados brillantes y materiales exóticos, sorprenden en suites y espacios públicos por sus audaces formas geométricas. Y conviven con bibliotecas de líneas rectas o sillones circulares que, junto a artefactos de iluminación en forma de rayos de sol, transforman al lugar en un mix de los años 30 y detalles high tech.

No hay plantas tipo en este ex bloque de oficinas que ocupó la editorial Kapelusz. Las 39 habitaciones se distribuyen en los siete pisos del edificio que construyó

Kronfuss, el arquitecto húngaro/alemán que vivió en Córdoba y trabajó en Buenos Aires entre 1920 y 1943.

“Contemplamos la recuperación de todos los elementos constitutivos y planteamos las nuevas áreas con lenguaje contemporáneo”, dice Otero. Los niveles se vinculan a través de un núcleo de ascensores que conservan intacto su espíritu de “jaula”, aunque están adecuados a las normas de seguridad.

Otra intervención que encaró el estudio Fernández Huberman Otero fue la de los revestimientos

cerámicos vitrificados, los solados calcáreos y las aberturas existentes de madera maciza. En los descansos de la escalera los vitrales, en perfecto estado, están firmados por Gustav Van Treeck,

Los espacios se articulan y complementan para sumar confort

que dedicó sus motivos al tránsito, la navegación y la industria ganadera.

En el remate, la terraza con sauna e hidromasajes también funciona como espacio público. En la próxima etapa se construirá un restorán y un teatro.

Ribera Sur: pura historia. Para ampliar y refaccionar el edificio donde ahora se aloja el hotel, el estudio KHL se mantuvo alerta a las reglamentaciones de las Áreas de Protección Histórica (APH), ya que los muros de las medianeras del contrafrente lin-

dan con el edificio del ex Padelai (Patronato de la Infancia).

“Por eso han sido tratados procurando rescatar las huellas de su historia”, señala el arquitecto Kicherer. Los proyectistas lograron sacar provecho de las limitaciones del lote, articulando los espacios abiertos y cerrados de manera tal que unos y otros se complementan para sumar confort.

En una superficie de 1.100 m² el hotel se distribuye en cuatro niveles, vinculados por un ascensor. El subsuelo y la planta baja se articulan a través de un espacio de triple altura, donde se loca-



A TIPOLOGIA EDILICIA.



MULTICOLOR | EN LA ENTRADA, VERDES, ROJOS Y CELESTES.

GENTILEZA HOTEL MORENO



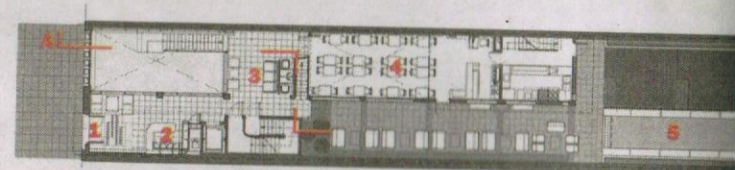
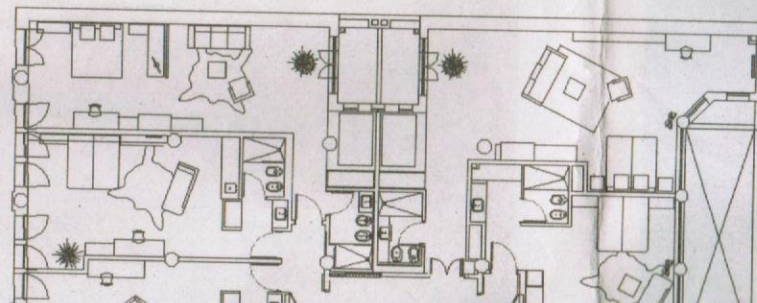
FRONTERA | EL HOTEL ESTA ENTRE PUERTO MADERO Y SAN TELMO.



RELOJ | ELEMENTO DISTINTIVO DEL RESTORAN.



LOBBY | LA ARANA CONVIVE CON CUERO, CROMO Y EBANO DE MACASAR.



PLANTA BAJA | 1 ACCESO 2 RECEPCION 3 ESPERA E INTERNET 4 RESTAURANT 5 PILET

